

**MONTAIGNAC SAINT HIPPOLYTE**

**Bulletin municipal**  
**Janvier 2012**

**Le bonheur c'est bien dans notre nature**



## SOMMAIRE

I°) Le mot du maire.....	p 3
II°) Les principales décisions.....	p 4
III°) Quelques travaux.....	p 5
IV°) Quelques informations.....	p 7
V°) Rappel citoyen.....	p 10
VI°) Les dossiers.....	p 12
L'agenda 21.....	p 12
Le budget communal.....	p 12
VII°) Les mots croisés.....	p 14
VIII°) La vie des associations.....	p 15
IX°) Les pages pratiques (possibilité de dégrapher).....	p 25
X°) Résultats des mots croisés.....	p 27
XI°) Calendrier des manifestations.....	p 28



## Le mot du maire



Réduire, Réduire et encore Réduire...

Aujourd'hui, on nous demande de tout réduire (réforme de l'état oblige) : réduire les risques en général, qu'ils soient :

- d'inondation (PPRI) ou Plan Communal de Sauvegarde (PCS)
- diminution de nos consommations énergétiques (c'est normal) tout comme l'utilisation des pesticides
- diminution de nos postes d'enseignant
- etc, etc...

Seulement, toutes ces réductions ont un coût qui ne va pas du tout avec une autre réduction, celle de nos dépenses budgétaires (et là, il y a un hic !). Alors, à l'inverse, je crois qu'il va falloir augmenter la capacité de nos cerveaux pour nous aider à trouver des solutions et à garder une confiance inébranlable dans l'avenir.

Ceci dit, en cette période de l'année, c'est toujours pour moi un plaisir de vous présenter mes vœux, à toutes et à tous. Le conseil municipal se joint à moi pour vous souhaiter une bonne année 2012 pleine d'espérances et de bonheurs. Qu'elle soit l'accomplissement de tous vos projets et vous garde en excellente santé.

Bonne année 2012.

Daniel Vigouroux



## PRINCIPALES DECISIONS DU CONSEIL

### ➤ Séance du 1er juillet 2011

✧ Avis sur le schéma Départemental de coopération intercommunale (SDCI). (Réflexion sur le contour des actuelles Communautés de Communes).

✧ Mise à disposition d'un emplacement situé au 5 place de la Gare (camion du Crédit Agricole).

✧ Le conseil engage la procédure pour l'acquisition du terrain nécessaire à la construction de la nouvelle station d'épuration.

✧ Augmentation des Loyers PALULOS

✧ Le conseil ne fait aucune remarque sur le rapport sur le service de l'eau (2010) ainsi que le service des déchets (2010).

✧ Acceptation du devis des pompes funèbres Gaillard (concessions abandonnées)

### ➤ Séance du 9 septembre 2011

✧ Convention avec la communauté de communes : relais petite enfance (atelier d'éveil)

✧ Signature de l'avenant relatif aux agences Postales : augmentation de l'indemnité compensatrice et augmentation du plafond de retrait d'argent (350 Euros par titulaire et sur 7 jours (glissant)

✧ Schéma d'aménagement et de gestion des eaux (SAGE) sur la partie amont du bassin versant de la Dordogne : avis favorable

✧ Déclassement suite à la demande des propriétaires de l'aliénation d'une partie de la voie communale du « Puy Chauliat »

✧ Vente du 3ème lot (lotissement du Stade)

### ➤ Séance du 30 septembre 2011

✧ Signature de la convention avec la SPA

✧ Projet d'échange avec un village Espagnol : avis favorable

✧ Demande de subvention pour la réfection des vitraux de la Chapelle

### ➤ Séance du 18 novembre 2011

✧ Déclassement d'une partie de la voie du Puy Chauliat, ouverture d'une enquête publique, désignation du Commissaire enquêteur. (Les frais seront à la charge du propriétaire). Les dates retenues pour cette enquête sont le mardi 6 décembre 2011, permanence de 8h30 à 9h30 (ouverture des registres et vérification du dossier d'enquête), mercredi 4 janvier 2012 permanence de 15h15 à 17h15 (clôture de l'enquête).

✧ Syndicat d'électrification : désignation des délégués et de deux suppléants pour représenter la commune au sein de la Fédération Départementale d'Electrification et d'Energie de la Corrèze (FDEE19), suite à la dissolution du SIERRE (syndicat d'électrification) à compter du 01/1/12, qui devient Secteur Intercommunal d'Electrification (SIE).





MM. VIGOUROUX et COURTOIS sont les représentants titulaires et MM. ALZAGA et OLIE les suppléants.

✧ Inscription au Contrat Territorial d'Aménagement de deux projets importants :

- étude du lotissement des Bois de Mars

- station d'épuration

➤ **Séance du 16 décembre 2011**

✧ approbation des tarifs 2012

✧ réalisation d'un emprunt de 20 000 €

✧ règlement du columbarium

## QUELQUES TRAVAUX

### Travaux divers

➤ Eglise de St-Hippolyte :



La 2ème cloche de l'église de St-Hippolyte a été restaurée et a repris sa place depuis le 4 Juillet 2011 : Coût de l'opération :

- Restauration : 5 556 € H.T. Subvention C.G. : 4 000 €.

- Mise aux normes électriques : 2 970 € H.T. Subvention C.G : 743 €.

Autour de la cloche on peut voir de superbes icônes et une inscription :

" L'an 1822 j'ai été bénite par Monsieur Gustin Mongauze curé de St-Hippolyte. J'ai

pour parrain Monsieur Debernard maire, et pour marraine dame Godechard, comtesse de Vallon."

Plus bas : "le chevalier Malnuit et Caussard : fondeurs".



➤ Circuit des Etangs :

Dans le cadre du contrat de pays, la Communauté de Communes a effectué des travaux sur « le circuit des Etangs » au passage des « Cascades du Doustre » : Réfection du sentier et remplacement des panneaux.

➤ Travaux Bâtiment 1, place de la gare :

- Récupération des eaux de pluie dans la cour.

- Pose de stores à la boulangerie ainsi qu'à l'épicerie pour un coût de : 1 925,56 € TTC.



## Travaux divers (suite)

➤ Pose de rideaux au foyer rural : 1 245,39 € TTC.

➤ Reprise de concessions dans les cimetières sous la maîtrise d'œuvre des P.F. Gaillard : il reste à planifier les nouvelles concessions dans le cimetière de St-Hippolyte : Montant des travaux : 10 116,72 € TTC.

➤ Columbarium :



La mise en place est terminée.

Coût des travaux : 7 222 ,64 €.

Subvention état : 719 €

Subvention C.G : 899 €.

A noter que la case peut contenir 1 ou 2 urnes au choix.



Tarifs de la location de la concession :

Location 10 ans : 200 €

Location 15 ans : 300 €

Location 30 ans : 400 €.

Les personnes ont également la possibilité de choisir la dispersion des cendres dans l'emplacement appelé : « Le Jardin du Souvenir ».

➤ Chapelle de Montaignac :

Des travaux urgents sur les vitraux de la chapelle étaient nécessaires au risque de voir ces œuvres tomber à même le sol. Suite à un appel d'offres, les travaux de restauration ont été confiés à l'Atelier du vitrail à Limoges, pour un coût total de 14 000 € H.T.

Le C.G. a apporté une subvention de 10 080 €.

De plus, la commune étant membre de la Fondation du Patrimoine, nous allons déposer un dossier de subvention auprès de cet organisme.

## Voirie

➤ La piste du Bois de Mars est terminée. Afin que la chaussée se stabilise, il a été décidé d'interdire jusqu'au mois de juin 2012 la circulation à tout véhicule moteur. Coût des travaux : 5 346,12 € TTC.

➤ Reprofilage et revêtement de la rue des Fauvettes jusqu'au cimetière. Montant des travaux : 8 659,36 € TTC.

Subvention C.G. : 40 % du HT soit 2 894 €.

➤ Marquage au sol centre bourg : le C.G. a effectué la peinture routière suite à la réalisation des enrobés.





## QUELQUES INFORMATIONS

### Quelques études

Différentes études sont en cours de réalisation :

◆ Reprise de l'étude de lotissement communal « Lotissement du Bois de Mars »



◆ Projet de la nouvelle station d'épuration.

◆ Etude énergétique sur les bâtiments communaux.

◆ Etude de l'aménagement autour de la chapelle.  
Ce projet verra le jour dans un nouveau P.A.B. (plan d'aménagement du bourg).

### Exposition

L'exposition de Corrèze Habitat retraçant la création et l'évolution de l'office HLM de Tulle s'est déroulée du 11 au 21 août, à la mairie.

Une sympathique manifestation organisée autour du verre de l'amitié est venue clôturer cette semaine d'expo en présence de MM. Roger CHASSAGNARD, Président et Jean-Paul DEVEIX, Directeur Général Adjoint de Corrèze Habitat et des élus communaux.

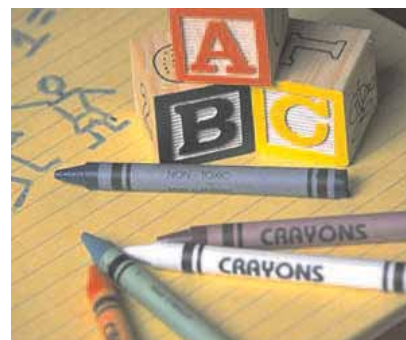


### Relais accueil petite enfance

Le relais d'accueil petite enfance, géré par la communauté de communes de Ventadour, en accord avec la commune propose d'organiser des ateliers d'éveil à Montaignac, au Foyer Rural, un lundi par mois.

Ces ateliers gratuits sont ouverts aux enfants de moins de 4 ans accompagnés de leurs assistantes maternelles agréées ou de leurs parents.

Pour participer aux ateliers, vous devez vous inscrire par téléphone au 05.55.93.24.95.



Au foyer rural dans la petite salle, de 10 H à 11 H 30, les :

Lundi 16 janvier

Lundi 6 février

Lundi 12 mars

Lundi 2 avril

Lundi 14 mai

Lundi 11 juin

Animatrice : Aurélie DAUMARD





## Graines de champions

Le fait est assez rare pour ne pas l'évoquer : Il y a dans notre petite commune des Champions en herbe.

C'est pourquoi nous adressons toutes nos félicitations à :

Amélie Sirieix : pour ses excellents résultats dans la discipline du VTT :

-1ère au critérium régional catégorie 13-14 ans. La compétition s'est déroulée au lac de St-Pardoux.

2ème au critérium national à Moisson (Yvelines) lors de la Semaine Nationale et Européenne des jeunes.



Pour la saison 2010-2011 : Au judo : Camille Goncalves et Coralie Rivière ont terminé leur précédente saison (mars/avril 2011) en étant championnes du Limousin : benjamines. Camille en - 52 kg et Coralie - 44 kg. Corentin Rivière lui a été jusqu'à la 1/2 finale du championnat de France Cadet en - 66 kg

Depuis septembre, pour cette nouvelle saison 2011/2012 :

Camille en -57 kg :

- 1ère au tournoi de la Corrèze Minimes le 09/10/11
- 1ère au championnat individuel minimes de la Corrèze le 20/11/11
- 3ème au tournoi national de Poitiers le 27/11 (sélection du comité départemental de judo)

Coralie en -48 kg :

- 1ère au tournoi de la corrèze Minimes le 09/10/11
- 1ère au championnat individuel minimes de la Corrèze le 20/11/11
- 9ème au tournoi national de Poitiers le 27/11 (sélection du comité départemental de judo)

Elles sont championnes de la Corrèze (compétition du 20/11) et donc qualifiées pour le championnat régional minimes au mois de mars 2012.

**Merci de bien vouloir signaler à la mairie si d'autres graines de champions poussent sur notre commune !!**

## Lotissement du stade

Tous les lots du lotissement du stade ont trouvé acquereur. La commune s'agrandit !





## Saint Hippolyte, Saint Hippolyte, Saint Hippolyte



Nous avons pris un premier contact avec la ville de Saint-Hippolyte dans le Haut-Rhin qui pourrait devenir coordonnatrice pour le rapprochement entre les communes du même nom.

Nous avons donc réalisé et envoyé un mini bulletin municipal afin de proposer une rapide présentation de notre commune. Ceci étant une première étape avant l'étude portant sur l'idée d'une éventuelle rencontre.

## Logo

Nous avons dans le dernier bulletin municipal lancé un appel aux personnes intéressées pour nous faire parvenir des idées concernant un futur logo : nous adressons un grand remerciement aux personnes dont les travaux nous sont parvenus. Nous allons essayer d'optimiser ces idées.

## Projet d'échange culturel



Nous allons prochainement accueillir en stage, Melle Catherine SANCHEZ, étudiante en master stratégies culturelles internationales du 9 au 20 janvier 2012 à la mairie.

Elle pourra ainsi aider la commune à créer un échange international culturel et touristique avec une ville étrangère dans le cadre de son agenda 21.

Dans un premier temps, elle prendra contact avec un village espagnol afin d'organiser une rencontre et pourquoi pas, plus tard, envisager un futur jumelage...



## ETAT CIVIL 2011



### ✧ Naissances :

- 31.01.2011 : Noah COISSAC
- 18.02.2011 : Esteban GUELLY
- 23.02.2011 : Alexis HUMBEY
- 12.03.2011 : Marie BREYSSE
- 08.06.2011 : Louis COQUILLAUD

Félicitations aux parents

### ✧ Ils nous ont quittés :

- 08.03.2011 : Jean TAUTOU
- 11.04.2011 : Roger BOULEGUE
- 02.06.2011 : Marthe VIALLE Veuve ROBERT

- 09.08.2011 : Lodia KONOPSKI épouse PLANTADE
- 16.08.2011 : Germain VAL
- 29.08.2011 : Jeanne POURTEYROUX épouse CHAZALVIEL
- 05.11.2011 : Henriette HERMABESSIERE Veuve DEZIER
- 04.12.2011 : Louis MALAURY

Inhumés sur la commune :

- 31.03.2011 : André PINARDEL
- 03.10.2011 : Gérard LEFEBVRE
- 26.12.2011 : Maurice MAGOUX

### ✧ Nouveaux habitants :

Bienvenue à ceux qui sont venus étoffer notre population au cours de l'année 2011.



## RAPPEL CITOYEN

### Trier ses médicaments

Les médicaments s'entassent dans nos pharmacies et les flacons non terminés ou périmés finissent trop souvent dans nos poubelles, venant ainsi polluer et perturber la nature.

Avant, il y avait Cyclamed. Ce concept permettait de récupérer les médicaments en faveur des ONG pour leurs actions dans les pays en voie de développement. Seulement les médicaments n'étaient souvent pas adaptés aux besoins locaux, les notices n'étaient pas traduites et la démarche n'était pas efficace avec seulement 10% de médicaments recyclés. Cyclamed a été stoppé fin 2008.

Le 17/06/2009, un décret est entré en vigueur ; l'enjeu majeur de celui-ci étant d'éviter la pollution par les médicaments. C'est pourquoi, les pharmacies ont l'obligation de collecter gratuitement les médicaments non utilisés avec ou sans leur conditionnement.



Ensuite, ces médicaments seront détruits par incinération dans le respect de la réglementation en vigueur et pourront même être transformés en énergie.

**Alors ne jetez plus vos médicaments.**

**Ramenez les à votre pharmacien.**

### Que faire de vos piles usagées ?



Comme les médicaments, les piles elles aussi sont génératrices de pollution ; elles contiennent des produits très toxiques comme le mercure ou le plomb.

Adoptez des gestes éco citoyens. Ne les

jetez plus à la poubelle. Leur place est dans des bacs de collecte qui leur sont destinés.

Les métaux issus de ces piles sont ainsi réutilisés par les industries. Par exemple, le plomb sert à fabriquer de nouvelles batteries, le zinc peut être utilisé pour les gouttières, etc.

Les points de collecte pour le recyclage des piles sont : les grandes surfaces, les magasins qui commercialisent des piles (horlogerie, bijouterie, photographes, buralistes, ...), les déchetteries, les pharmacies, les mairies.







## Les balades du garde-champêtre

Les balades du garde-champêtre vont certainement disparaître. En effet, notre garde-champêtre est « complètement remonté ». C'est la crise, pour lui aussi. Pensez donc, il n'arrive plus à se faire écouter, il est mal payé, le comble ! il lui arrive même de se faire agresser suite à des remontrances. Non, cela ne va plus !

La « patine » du temps ayant tendance à tout normaliser (même la bêtise), il serait temps de redresser la barre et revenir à plus de bon sens. Car, comme le dit un proverbe chinois, « toutes les fleurs de l'avenir sont dans les semences d'aujourd'hui ».

390 KG  
DE DÉCHETS  
PAR PERSONNE  
ET PAR AN  
C'EST BEAUCOUP,  
ET SI ON  
AGISSAIT  
AUTREMENT?

En donnant ou en vendant  
ce qui est en bon état et ne sert plus,  
on peut réduire ses déchets  
de 13 kg par personne  
et par an.

GRANDE ENVIRONNEMENT  
ENTRONS  
DANS LE MONDE  
D'APRÈS

RÉDUISONS  
VITE NOS DÉCHETS.  
ÇA DÉBORDE.

reduisonsnosdechets.fr





## LES DOSSIERS

*La gestion communale vous concerne aussi*

### AGENDA 21

#### Economiseur d'eau

Vous avez tous reçu l'info :

Pour faire suite aux états généraux de l'eau en Corrèze, le Conseil Général, en partenariat avec les communes et collectivités compétentes, organise une opération d'économie d'eau potable de grande ampleur au profit des ménages et des collectivités distributrices, visant à réduire la consommation d'eau dans une logique de préservation de la ressource.



C'est pourquoi, le C.G. a mis en place une distribution pour les familles, d'un kit d'équipements d'économie d'eau permettant de réduire de 20 à 40 % la consommation des ménages.

Si vous n'avez pas participé à la distribution du 14 décembre à Egletons, vous êtes invités à retirer votre kit (un par foyer) à la mairie, entre le 15 décembre 2011 et le 03 février 2012.

La procédure est simple : il suffit de remplir une fiche de retrait de KIT, disponible en mairie. Un KIT vous sera remis ainsi qu'un dépliant « Economiser l'eau au quotidien » rappelant les gestes simples à faire pour économiser une ressource de plus en plus précieuse.

### LE BUDGET COMMUNAL

#### Le budget (suite et fin)

Dans notre édition du mois de juillet, nous vous avons fait un état des ratios financiers de la commune.

Comme nous vous l'avions indiqué, à notre demande, le receveur principal d'Egletons a fait une analyse prospective des finances communales.

Principaux constats de cette analyse :

1 - Si les produits progressent de 4 % entre 2008 et 2010, les charges augmentent dans le même temps de 9%

2 - La capacité d'autofinancement (CAF) se contracte et le financement disponible perd 45 % de sa valeur entre 2009 et 2010.



## LE BUDGET COMMUNAL (suite)

Evolution de la CAF

Années / Libellés	Réalisé			Prévisions				
	2008	2009	2010	2011	2012	2013	2014	2015
CAF	68 811 €	74 973 €	54 905 €	46 585 €	41 033 €	35 511 €	30 839 €	33 161 €

3 - Contrairement aux années précédentes, la commune n'a pas eu recours à l'emprunt en 2010 et celui ci sera limité à 20 000 Euros en 2011.

4 - La commune dispose de marges de manœuvres fiscales. Son coefficient de mobilisation fiscal demeure inférieur à la moyenne départementale des communes de taille comparable.

### Evolution des Investissements hors projets nouveaux

Ces dépenses récurrentes concernent la réfection des routes communales, l'achat de matériel, la rénovation des bâtiments municipaux (écoles, logements...).

Années / Libellés	Réalisé			Prévisions				
	2008	2009	2010	2011	2012	2013	2014	2015
Inv (1)	277 942 €	108 415 €	96 796 €	96 796 €	96 796 €	80 000 €	100 000 €	100 000 €
Rbt (2)	46 571 €	44 989 €	52 179 €	51 363 €	48 358 €	43 193 €	43 968 €	37 709 €

(1) Investissements

(2) Remboursement des dettes

Dans l'hypothèse ci dessus, la commune n'envisage pas de dépenses d'équipement conséquentes. Le remboursement des dettes est à rapprocher de notre CAF.

### Les projets d'investissements

A ce stade de l'analyse nous avons intégré à l'investissement courant un montant d'investissement global de 360 000 € réparti sur 3 ans soit 120 000 € par an.

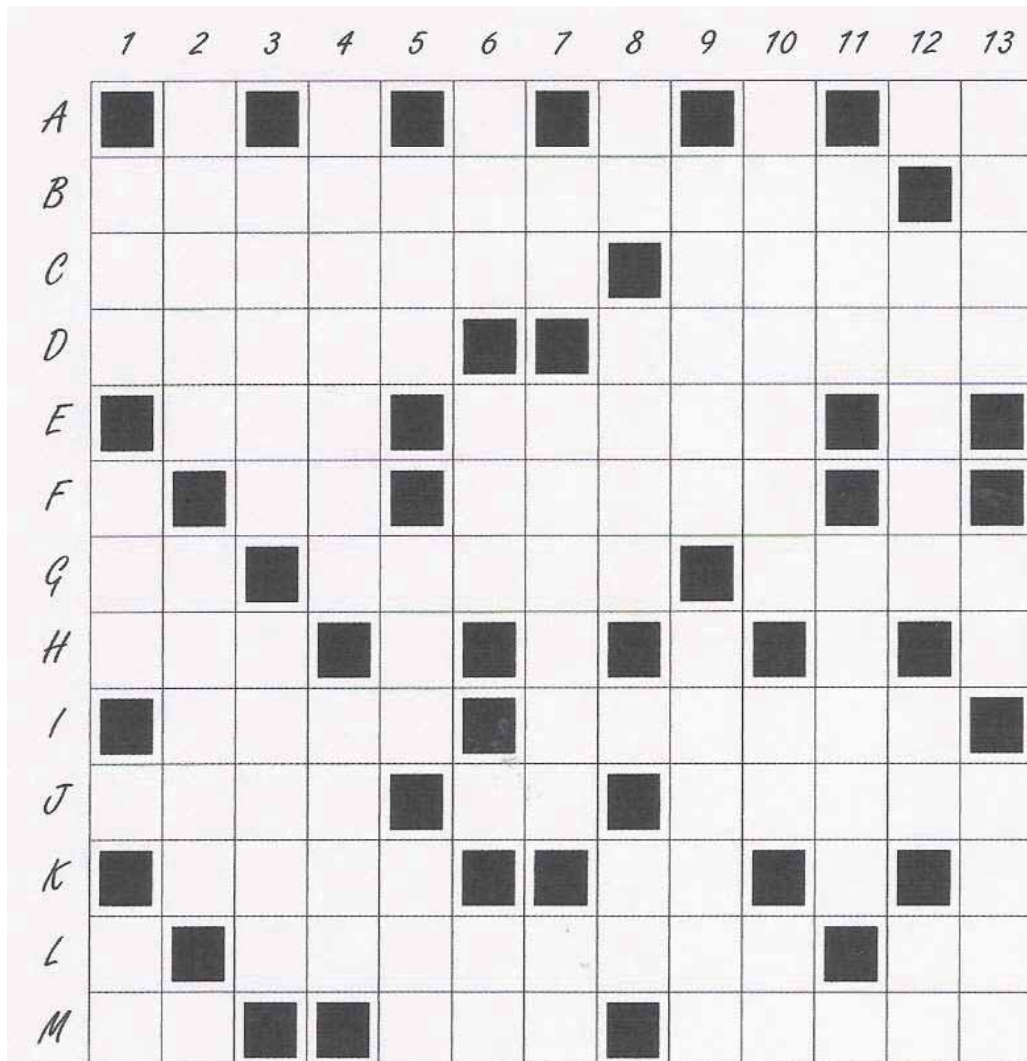
Le financement doit démarrer en 2012 et se cumuler avec les autres investissements. Par conséquent, c'est entre 2012 et 2014 que la commune supportera des dépenses supérieures à 210 000 € par an.

Ces projets d'investissement sont réalisables en maîtrisant l'évolution des dépenses de fonctionnement tout en poursuivant la hausse des recettes par une mobilisation du potentiel fiscal.

Bien sûr, il n'est pas envisageable de réaliser ces projets en jouant sur ces deux seuls leviers. Le recours à l'emprunt sera nécessaire.



## LES MOTS CROISES



### HORIZONTALLEMENT:

A-Habitude B- Plante à gousses C- Admise à la connaissance Identique D- Action de répandre des graines – Endormeuse E- Cheville pour Golfeur - Pigeon F- Officier – Courbe semblable à celle d'un oeuf G- Interjection – Détruire - Boisson gazeuse H- Ceinture I –Lumière du soleil Sujets à traiter J- Vaste bassin – Cérium – Ragout aromatisé au citron K-Tumulus formé par des ruines - Réunion d'officiers L- R assemblerai – Interjection M- Argon – après bis – Poisson.

### VERTICALEMENT :

1- Fleur Royale – Lettre Grecque – Adverbe 2-Niais – Commune dont l'église a un curieux clocher en forme de casque à pointe 3- Commune réputée pour ses cascades – Desinfecter à l'eau de mer 4- Merisiers à grappes – Rivière du Zaïre 5- Placer sur la table – Mélange gazeux – Enduit très résistant 6- Ne reconnaît pas – Style de jazz – Venu au monde 7- Symbole du Néon – Plante sauvage à fleurs jaunes – Fin d'infinitif 8- Utile pour jouer – Souverain Slave – Fin d'infinitif 9- Dans cette commune existe la rue des Sans Culottes – Commune la plus étendue de la Corrèze et possède le point le plus élevé 848 m 10- Petites plantes des lacs – Adjectif possessif - Vache 11-Point cardinal- Point cardinal 12-Mammifère des montagnes – Sa Sainteté -Interjection 13-Convenir -Ampère/Heure – Termine la prière





## LA VIE DES ASSOCIATIONS

### ALM FOOTBALL CLUB

#### \* Changement de bureau :

Une nouvelle composition du bureau a été votée lors de l'Assemblée Générale du club. En voici le descriptif :

Président	M. Patrick PORTRON
Vice-Président	M. Antoine BOURRIER
Trésorier	M. Sébastien BESSEAU
Trésorier Adjoint	M. Jérôme COURTOIS
Secrétaire	Mlle Gaëlle TRONCHE
Secrétaire Adjoint	M. Joris MONEGER



### BILAN SPORTIF :

\* Saison 2010 / 2011 : C'est un classement honorable pour l'équipe A entraînée par Gregory GAUTHIER qui termine à la 4ème place du championnat de 2ème division.

\* Saison 2011 / 2012 : Pour la seconde année consécutive, l'ALM maintient son bon classement avec une belle 5ème place à la trêve hivernale.





## ALM FOOTBALL CLUB (suite)

### Classement 2ème division au 31/12/2011:

Club	Pts	J	G	N	P	F	Bp	Bc	Pé	Dif
1 Jugeals Noailles	40	11	9	2	0	0	27	5	0	22
2 Ussel Es	31	11	6	2	3	0	31	18	0	13
3 Ste Fortunade Lagard	30	11	5	4	2	0	21	16	0	5
4 Conceze As	30	10	6	2	2	0	19	5	0	14
5 Montaignac Al	27	10	5	2	3	0	15	13	0	2
6 U.S. Varsoise	23	10	3	4	3	0	12	13	0	-1
7 F.C. St Angel	22	11	2	5	4	0	17	27	0	-10
8 St Viance As	21	11	2	4	5	0	9	13	0	-4
9 Maumont Olympique	21	10	3	2	5	0	15	17	0	-2
10 Perpezac Sadroc E	20	11	2	3	6	0	17	25	0	-8
11 Meyssac As	19	11	2	2	7	0	13	27	0	-14
12 Chapelies Brive	18	11	2	2	7	0	17	34	0	-17

### A l'extérieur le :

- 29 janvier à 15h00 à Brive les Chapélie
- 11 mars à 15h00 à Vars
- 15 avril à 15h00 à St Viance

- 11 février à 20h00 à Ussel
- 25 mars à 15h00 à Perpezac
- 12 mai à 20h00 à Ste Fortunade

### Classement 4ème division au 31/12/2011:

Club	Pts	J	G	N	P	F	Bp	Bc	Pé	Dif
1 Jugeals Noailles	40	11	9	2	0	0	27	5	0	22
2 Ussel Es	31	11	6	2	3	0	31	18	0	13
3 Ste Fortunade Lagard	30	11	5	4	2	0	21	16	0	5
4 Conceze As	30	10	6	2	2	0	19	5	0	14
5 Montaignac Al	27	10	5	2	3	0	15	13	0	2
6 U.S. Varsoise	23	10	3	4	3	0	12	13	0	-1
7 F.C. St Angel	22	11	2	5	4	0	17	27	0	-10
8 St Viance As	21	11	2	4	5	0	9	13	0	-4
9 Maumont Olympique	21	10	3	2	5	0	15	17	0	-2
10 Perpezac Sadroc E	20	11	2	3	6	0	17	25	0	-8
11 Meyssac As	19	11	2	2	7	0	13	27	0	-14
12 Chapelies Brive	18	11	2	2	7	0	17	34	0	-17

### A l'extérieur le :

- 12 février à 15h00 à Neuvic
- 25 mars à 15h00 à Vitrac

- 11 mars à 15h00 à Bugeat
- 14 avril à 20h00 à Meymac

### Calendrier 2012 :

#### A Montaignac le :

- 19 février à 15h00 contre St Angel
- 17 mars à 18h00 contre Meyssac
- 31 mars à 18h00 contre Conceze
- 5 mai à 18h00 contre Jugeals Noailles
- 19 mai à 18h00 contre Maumont

### Calendrier 2012 :

#### A Montaignac le :

- 19 février à 13h15 contre Soursac
- 18 mars à 13h15 contre St Angel
- 1er avril à 15h00 contre Eygurande
- 6 mai à 15h00 contre Aix





## ALM FOOTBALL CLUB (suite) :

\* Saison 2010 / 2011 : cette saison restera mémorable pour l'équipe B entraînée par Didier SOURDEIX. En effet, celle ci, en terminant ex-aequo avec St Angel à la première place de 5ème division accède pour la première fois à la 4ème division.

\* Saison 2011 / 2012 : L'équipe se situe en milieu de tableau, elle a pour objectif le maintien.



Vous pouvez retrouver les classements des deux équipes dans « La Montagne » tous les lundis ainsi que sur le site de district de la Corrèze ([www.foot19.fff.fr](http://www.foot19.fff.fr)). Si vous souhaitez avoir d'autres informations sur l'ALM vous pouvez consulter son blog à l'adresse :

<http://www.almontaignac-foot.blogspot.com>.

### \* MANIFESTATIONS :

- L'ALM organise une **soirée FARCIDURES** le **samedi 4 février 2011** à partir de 20h30 au foyer. Réservations au **06 22 33 44 87** ou **06 84 48 78 42**.

- Le **LOTO** de l'ALM aura lieu le **vendredi 24 février** à partir de 20h30 au foyer. Nombreux lots assurés.

Le bureau de l'ALM, les membres du conseil d'administration, les dirigeants et les joueurs souhaitent vous présenter leurs meilleurs vœux pour l'année 2012.





## ASSOCIATION DES PARENTS D'ÉLÈVES

L'assemblée générale a eu lieu le 22 septembre 2011 et un nouveau bureau a été élu :

Présidente : Mme Gaëlle BENAZECH  
Vice-président : M. Philippe PINCHON  
Trésorière : Mme Hélène PINET  
Trésorière adjointe : Mme Patricia LECAS  
Secrétaire : Mme Véronique TOURNEIX  
Secrétaire adjoint : M. Emmanuel VERNIENZAL

### \* Manifestations :

- Halloween, le 21 octobre 2011 : Afin de passer un moment convivial, les parents d'élèves ont décidé d'organiser une soirée Halloween pour les enfants. Après une balade dans le village, la soirée s'est clôturée par un repas musical. Un grand merci aux Montaignacois car nos enfants sont repartis avec des friandises pleins les sacs.

- Loto, le 19 novembre 2011 : Les membres du bureau tiennent à remercier tous les participants, artisans et commerçants ainsi que les bénévoles, sans qui, notre loto n'aurait pas connu une si belle réussite.



- Le Noël de l'école, le 16 décembre 2011 : Tout comme l'an dernier, le programme scolaire des enfants ne permettant pas une bonne préparation d'un spectacle de Noël, avec les institutrices, nous avons décidé de faire venir le Père Noël à l'école. Après le passage du père Noël dans les classes, il a également remis un cadeau aux éventuels ou futurs élèves, lors du goûter.

- A venir : Nous vous attendons nombreux lors de nos prochaines manifestations : la **bourse aux vêtements** prévue le **dimanche 13 mai 2012** et à notre fête de fin d'année.



L'APE vous présente à tous ses meilleurs vœux pour l'année 2012.



## LE FOYER RURAL



Lors de la dernière Assemblée Générale du Foyer Rural de Montaignac St Hippolyte qui a eu lieu le 10 septembre, le bureau sortant a été reconduit dans son intégralité par un Conseil d'Administration légèrement étoffé.

Président : M. Bernard Tourneix  
Vice - Président : M. Jean-Paul Ledunois  
Vice - Président : M. Alain Luquot  
Trésorière : Mme Chantal Chanteloube  
Trésorière adjte : Mme Solange Besseau  
Secrétaire : Mme Sabine Pugno – Dumas  
Secrétaire adjt : M. Bertrand Breysse

### Les activités du Foyer :

Les innovations se situent dans le domaine culturel.

✧ L'an dernier, un atelier de culture occitane a vu le jour. Il comporte actuellement une quinzaine de membres et est totalement gratuit. Il a lieu le vendredi en soirée, tous les 15 jours et est ouvert à tous ceux qui ont envie de retrouver une langue dont la connaissance ne peut que nous apporter des satisfactions et enrichir nos esprits. Il est encadré bénévolement par Janine Bachellerie du Jassoux et par Jean-Michel Monteil de Salins. Nous leur adressons tous nos remerciements.

✧ Cette année, l'innovation prend des airs d'outre Manche, du sud londonien, de Brighton pour être plus précis. En effet, des cours d'Anglais, encadrés avec une gentillesse et un humour britanniques, par Dee, une Anglaise évidemment, ont débarqué au Foyer. Ces cours connaissent un réel succès puisqu'ils sont suivis par une bonne dizaine de personnes. Ils ont pour thème la conversation utile, ce qui doit permettre d'envisager une pratique plus efficace de cette langue internationale. Ces cours sont payants afin de rétribuer l'intervenante.







## LE FOYER RURAL (suite)



### Les activités ponctuelles du Foyer :

✧ L'activité phare du foyer : Le théâtre.  
Cette année, au programme, 5 pièces de théâtre en partie réécrites par notre comité de lecture. Et parmi ces 5 pièces, il y a bien une farce paysanne. Les 25 acteurs vont consacrer beaucoup de temps à mémoriser les rôles et à répéter. Beaucoup de travail aussi pour les décors à définir et à réaliser. Tout sera prêt pour les 3 représentations programmées samedi 31 mars (20h30), dimanche 01 avril (14h), et samedi 14 avril (20h30).

Venez nombreux soutenir et encourager la troupe montaignacoise. Vous êtes assurés de passer un très agréable moment.

✧ Une autre activité liée à la marche : la randonnée des violettes.

Cette randonnée, ou plutôt l'ensemble des 4 randonnées proposées, aura lieu dimanche 15 avril, toute la journée. Elle réunira les clubs de marche de Sarran, Saint-Priest de Gimel, Rosiers d'Egletons et Montaignac. 120 marcheurs sont attendus pour découvrir les sentiers de l'ensemble de la commune. Une très bonne journée en perspective, et avec

l'apéritif offert par la municipalité, afin de bien accueillir l'ensemble des participants.

### Manifestations à venir

L'inter villages 2012 se déroulera au stade de Montaignac samedi 2 juin. Ce sera la rencontre des habitants des communes de

Darnets, Moustiers-Ventadour, Rosiers d'Egletons et Montaignac Saint Hippolyte. Dans les projets de l'organisation de cette journée, il ya des jeux pour enfants en matinée avant de laisser les adultes s'exprimer sur les structures gonflables. Cette organisation demande à être peaufinée ...

Un peu de convivialité avec la galette en début janvier et peut-être, si le temps le permet, une sortie ski (ou neige pour les amateurs de quiétude) à Chastreix samedi 4 février.

Merci à tous ceux qui ont pris le temps de lire cet article relatant l'ensemble des activités proposées dans le cadre de notre Foyer Rural. Vous pouvez obtenir des informations complémentaires auprès de tous les membres du bureau, nous sommes ouverts à toutes les critiques afin d'améliorer ensemble le fonctionnement.

Le Foyer Rural est le Foyer de tous les habitants de la commune. C'est votre Foyer.

Pour le bureau,  
Le Président, Bernard Tourneix.



## CLUB LOU BENOÛ

Depuis notre dernière conversation, le club a continué ses activités :

☞ Au mois de septembre il y a eu une sortie à Garabit, avec la visite de St FLOUR et déjeuner sur le bateau (très belle journée).



☞ Au mois d'octobre le loto avec de nombreux participants

☞ Le 3 décembre le Marché de Noël

☞ L'assemblée Générale ordinaire du club a eu lieu le 15 décembre 2011.  
Les personnes souhaitant adhérer peuvent contacter

- M. Jean Claude BESSEAU 05 55 27 64 80
- M. Raymond POUMEYROL 05 55 27 83 80
- Mme Jeanine BOURG 05 55 93 23 67

La présidente  
J BOURG





## AMICALE DES SAPEURS POMPIERS :

Encore une année qui se termine, l'occasion pour nous de vous souhaiter tous nos vœux pour l'année 2012, mais aussi de vous remercier pour la confiance que vous nous apportez et pour votre générosité lors de la présentation de nos calendriers.

**Le programme des festivités à venir est le suivant :**

- ✧ Sainte BARBE, Samedi 14 Janvier à 11H00,
- ✧ Repas dansant, Samedi 30 Juin à partir 19H00, animé par Mathieu MARTINIE,
- ✧ Participation à diverses activités locales (inter-village, fête votives,...).

Suite à notre dernière assemblée en date du 25 Novembre, un nouveau bureau a été constitué et se compose comme suit :

- Président : MAZEAU Nicolas,
- Vice-présidents : VIGOUROUX Gérard et TAUTOU Rémi,
- Trésorier : LUQUOT Alain,
- Trésorière Adjointe : PAUCARD Laura,
- Secrétaire : BREYSSE Bertrand,
- Secrétaires Adjoints : TREMOULET Charlotte et BOUYGES Alexandre,
- Membres actifs : RADENNE Florian et FOURNAJOUX Christophe.





## AMICALE DES SAPEURS POMPIERS (suite) :

### **LA VIE AU CENTRE**

Les Sapeurs pompiers de notre secteur n'ont pas eu à chômer encore cette année, tant sur le plan opérationnel qu'au niveau de la formation

#### Formation :

- ✓ FOAD (formation à distance) : PAUCARD Laura et RADENNE Florian,
- ✓ COD2 (conduite hors chemin PL) : BESSEAU Sébastien,
- ✓ FOR1 (formateur 1er niveau) : BESSEAU Sébastien,
- ✓ animateur J.S.P. : CANTAT Daniel,
- ✓ FDF1 (équipier feux de forêts) : TREMOULET Charlotte, BOUYGES Alexandre et DAUDE Alexandre.

#### Opérationnel :

- ✧ 170 interventions en 2011, soit une augmentation de près de 30%,
- ✧ Secours à Personnes en augmentation de 20%,

- ✧ Personnes ne répondant pas aux appels de 10%,
- ✧ Mini Tempête de la soirée du 12 Juillet (≈ 40 sorties dans la nuit),
- ✧ Carambolage sur A89 (6 véhicules impliqués).



Nous tenons à souhaiter un prompt rétablissement à nos pompiers ayant subi des accidents et incidents physiques au cours de cette année : MAZEAU Nicolas, BOUYGES Claude et TAUTOU Rémi.

L'ensemble du personnel est également heureux de compter parmi eux deux nouvelles recrues qui viennent de compléter l'effectif, il s'agit de Mesdemoiselles LESCURE Charlotte (issue de la section J.S.P.) et PAUCARD Laura. Nous leurs souhaitons à toutes les deux la bienvenue.

Le chef de Centre, ainsi que toute son équipe, vous souhaitent une année pleine de joie et de bonheur.

## ECOLE

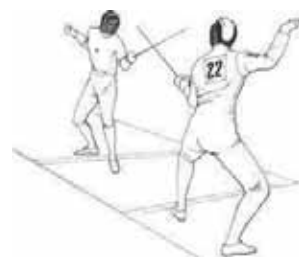


Depuis le début de l'année scolaire les élèves ont été très sportifs :

En effet, les enfants de grande section jusqu'au CM2 se sont entraînés pendant deux mois à la course d'endurance afin de participer à des rencontres avec d'autres élèves du secteur d'Egletons. D'ailleurs, les résultats ont été excellents : quelle ténacité et quelle rapidité ! Cela faisait longtemps qu'il n'y avait pas eu autant de qualifiés pour la finale !

De plus, les enfants de CE2 – CM1 –

CM2 ont pu apprendre l'escrime avec une maître d'armes. Ils pourront ainsi combattre des camarades d'autres écoles le 10 janvier à Darnets.



Pour conclure, merci à la commune de Montaignac et au comité des fêtes qui ont permis à tous les élèves (de la maternelle jusqu'au CM2) de bénéficier de la patinoire. Ils ont adoré ce petit moment de glisse...



Bonne année à tous.





## LE COMITE DES FETES

Le comité de la Fête remercie toutes les personnes de bonne volonté qui ont, de près ou de loin, participé à la réussite de l'édition 2011.

Et ce n'est pas chose très facile de mettre en place cet événement annuel. Il faut des finances, bien sûr, mais également beaucoup de volontaires, avant et pendant la manifestation. L'assemblée générale s'est déroulée devant une assistance modeste mais malgré tout le nouveau bureau a pu être nommé :

### ✧ Nouveau bureau :

Président : Michel ALZAGA  
Trésorier : Patrick CHANTELOUBE  
Secrétaire : Margaux SOURDEIX



### ✧ Marché de Noël :

Et si l'aventure vous tente, n'hésitez pas à nous rejoindre ; nous avons besoin de tous.

Preuve en est : ce sympathique Marché de Noël que nous essayons de développer et qui reçoit chaque année la visite de nombreuses personnes. Cette année, il a eu lieu le 3 décembre.

Merci à tous les exposants de s'être déplacés ce jour là !



### ✧ Fête votive :

Le comité de la fête vous donne rendez-vous dès le début 2012 pour nous aider à préparer notre rendez-vous des 11, 12 et 13 août.

# LES PAGES PRATIQUES (1er semestre 2012)

(possibilité de dégrapher)

**Mairie de Montagnac Saint Hippolyte** (contact : V. FABRE TAUTOU au 05.55.27.61.42)

	<b>Matin</b>	<b>Après-midi</b>
<b>Lundi</b>	Fermé	13 H 45 à 17 H 15
<b>Mardi</b>	8 H 30 à 12 H	13 H 45 à 17 H 15
<b>Mercredi</b>	8 H 30 à 12 H	13 H 45 à 17 H 15
<b>Jeudi</b>	Fermé	13 H 45 à 17 H 15
<b>Vendredi</b>	8 H 30 à 12 H	13 H 45 à 17 H 15
<b>Samedi</b>	9 H 00 à 12 H 30	Fermé
<b>Dimanche</b>	Fermé	Fermé

## Ramassage des ordures ménagères

➤ Les ordures ménagères sont ramassées le jeudi matin.

➤ Les sacs jaunes (distribués à la Mairie) servant au tri sélectif sont enlevés dans le bourg, tous les 15 jours, le mardi matin, aux dates suivantes, pour le 1er semestre 2012 :

- 3, 17 et 31 janvier
- 14 et 28 février
- 13 et 27 mars
- 10 et 24 avril
- 8 et 22 mai
- 5 et 19 juin



Ils doivent être sortis le jour du passage ou la veille au soir uniquement.

Pour les villages, le tri des bouteilles plastique et des cartons continue à être effectué en les amenant aux points d'apport volontaire (vos points propres).

➤ Des containers à papier et à verre sont à votre disposition :

- Verre : Place de la Chapelle, Place de la Mairie (derrière le foyer) et à Saint-Hippolyte
- Papier : Place de la Mairie (derrière le foyer)

## Agence postale communale

Ouverture : le matin, du mardi au vendredi de 9 H 15 à 12 H 00 et le samedi de 9 H 00 à 12 H 00.



Contact : A. CATHELOUX  
05.55.27.83.77

## Tournées de collecte des encombrants en porte à porte

📞 Sur simple appel au 05.55.93.00.93 enregistré avant le jour programmé de la collecte. soit le 1er vendredi de chaque mois :

- 3 février
- 6 avril
- 4 mai
- 1er juin
- 6 juillet
- 3 août
- 7 septembre
- 5 octobre
- 7 décembre



## Pharmacies de garde

Il n'existe plus de planning de pharmacie de garde. En cas de besoin, veuillez composer le numéro de la pharmacie Valade au 05.55.93.10.44 qui vous indiquera la pharmacie de garde.



Les gardes débutent le samedi à 19 H 00 et se terminent le samedi suivant à 14 H 00.

Vous pouvez également aller sur le site : [www.3237.fr](http://www.3237.fr) ou composer le 32.37.

## Le transport à la demande pour Egletons

- Réservation au 05.55.17.91.19
- Tarif : 1 € le trajet.
- Horaires d'arrivée et de départ à Egletons :
  - Mardi : arrivée 9 H 00 - Départ 11 H 30
  - Mercredi : arrivée 14 H 30 - Départ 17 H 00
  - Vendredi : arrivée 9 H 00 - Départ 11 H 30

## Les commerces

- La boulangerie est ouverte de 8 H 00 à 12 H 30 sauf le lundi.
- L'épicerie est ouverte du mardi au dimanche matin, de 8 H à 12 H 15 et de 15 H 30 à 19 H. Fermée le jeudi après-midi.

15	S.A.M.U
17	GENDARMERIE
18	POMPIERS
112	URGENCE (Europe)
115	SECOURS SANS ABRIS
119	ENFANCE MALTRAITEE
05.55.96.40.80	CENTRE ANTI-POISON
08.10.33.30.19	EDF DEPANNAGE
08.10.43.30.15	GDF DEPANNAGE
39 39	ALLO SERVICE PUBLIC
08.00.84.08.00	SIDA INFO SERVICE

## Les urgences et numéros utiles



05.55.27.88.54	KINE MIGINIAC
05.55.93.01.89	KINE CROS AUBRY
05.55.93.38.00	LABO CHAURAND
05.55.93.37.55	LABO JEGOUZO
05.55.93.03.30	INFIRMIERS CAB.
05.55.93.32.91	INFIRMIERS SCM
05.55.93.05.38	VETO. BOUTOT



## RESULTATS MOTS CROISES

	1	2	3	4	5	6	7	8	9	10	11	12	13
A	■	B	■	P	■	N	■	D	■	I	■	U	S
B	L	E	Q	U	M	I	N	E	U	S	E	■	I
C	I	N	I	T	I	E	E	■	S	O	S	I	E
D	S	E	M	I	S	■	■	T	S	E	T	S	E
E	■	T	E	E	■	B	I	S	E	T	■	A	■
F	R	■	L	T	■	O	V	A	L	E	■	R	■
Q	H	O	■	S	A	P	E	R	■	S	O	D	A
H	O	B	I	■	I	■	T	■	M	■	U	■	H
I	■	J	O	U	R	■	T	H	E	M	E	S	■
J	R	A	D	E	■	C	E	■	Y	A	S	S	A
K	■	T	E	L	L	■	■	E	M	■	T	■	M
L	C	■	R	E	U	N	I	R	A	I	■	H	E
M	A	R	■	■	T	E	R	■	C	O	L	I	N

### Bulletin municipal

Directeur de publication :

Gérard SALLAS

Ont participé à ce numéro :

Michel ALZAGA  
Gaëlle BENAZECH  
Patrick CHANTELOUBE

Marie-Christine RAFFY  
Gérard SALLAS





## Calendrier des manifestations

Lundi à 20 H 15 : Gym  
Mercredi de 18 H 30 à 20 H : tennis de table  
Jeudis après-midi (tous les 15 jours) : aînés petite salle  
Jeudi soir : tir à l'arc (tous les 15 jours)  
Vendredi à 18 H 30 : anglais  
Vendredi à 20 H 30 : occitan (tous les 15 jours)

**Jeudi 5 janvier 2012** : Le Benou : galette  
**Samedi 7** : Foyer : galette  
**Dimanche 9** : ALM : galette  
**Samedi 14** : Pompiers : Ste Barbe  
**Samedi 21** : ALM : repas

**Dimanche 19 février 2012** : Le Benou : repas  
**Vendredi 24** : ALM : loto

**Samedi 17 mars 2012** : Anciens combattants : loto  
**Samedi 31** : Foyer : théâtre

**Dimanche 1er avril 2012** : Foyer : théâtre  
**Vendredi 6** : APE : belote ou repas  
**Lundi 9** : Le Benou : thé dansant  
**Samedi 14** : Foyer : théâtre  
**Dimanche 15** : Foyer : randonnée des violettes

**Dimanche 13 mai** : APE : bourse aux vêtements

**Samedi 2 juin 2012** : Intervillages  
**Samedi 9 et dimanche 10** : ALM : AG  
**Samedi 23** : Feu de Saint Jean  
**Samedi 30** : Pompiers : bal + repas

**Samedi 28 juillet 2012** : Le Benou : kermesse

**Samedi 11 au 13 août 2012** : FETE VOTIVE



### IMPRESSION :

SAGEC  
Route de Sarran  
19300 EGLETONS

*e-mail : [mairie.montaignac@free.fr](mailto:mairie.montaignac@free.fr)  
site : [www.montaignac-saint-hippolyte.fr](http://www.montaignac-saint-hippolyte.fr)*

Tirage : 300 exemplaires

Cet exemplaire a été  
imprimé sur du papier  
recyclé.

